



Освоение великой равнины

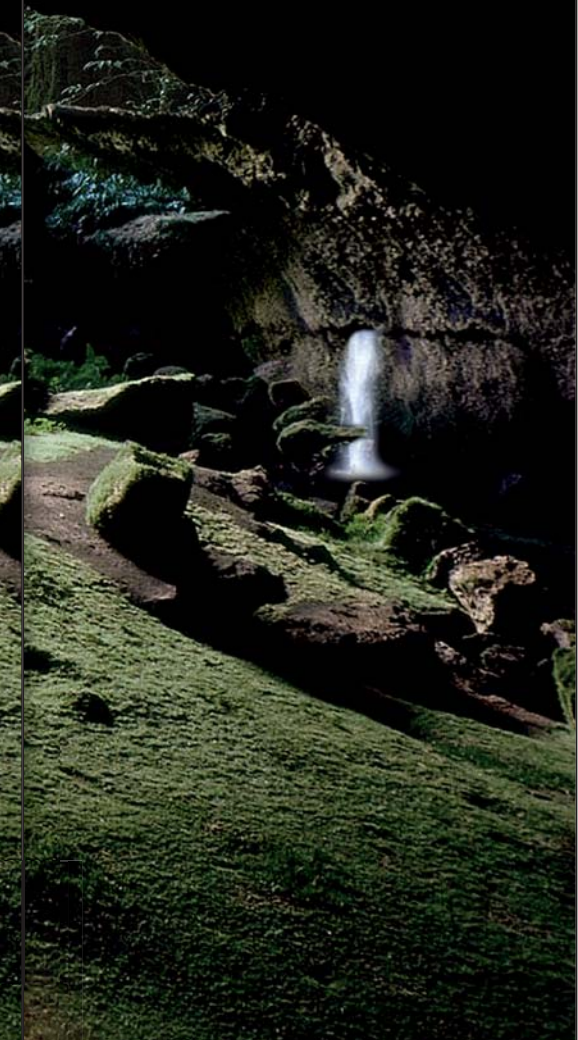
Меджибож, 400 тысяч лет назад

Первые каменные орудия, созданные руками человека, имеют возраст около 2,6 млн. лет. Письменная история цивилизации уходит в прошлое максимум на семь тысячелетий. Последний отрезок времени можно считать кратким мгновением по сравнению с тем обширным историческим периодом, в течение которого человечество активно заселяя поверхность планеты, практически не оставляло после себя памятников материальной культуры. И именно 5-7 тыс. лет назад в образе жизни и мышления наших предков начали происходить те перемены, которые привели к возникновению современного общества с его техногенными проблемами и стремлением решить их за счет активного вмешательства в окружающий мир.

Достоверные следы пребывания ископаемого человека встречаются редко. Причин здесь много, и одна из них вполне очевидна: если возраст памятника насчитывает несколько десятков, а то и сотен тысячелетий — слишком велика вероятность того, что в какой-то из бесчисленных моментов, слагающих эти тысячелетия, он пострадал, разрушился, бесследно исчез.

Находкам вблизи местечка Меджибож на Южном Буге сотни тысяч лет. К какому эпизоду ранней истории человечества относятся эти свидетельства? Кем оставлены найденные там каменные орудия? Откуда пришли и куда направлялись тогдашние обитатели этих краев?

Так мог выглядеть мастер, изготавливающий двустороннее орудие несколько сотен тысяч лет назад.



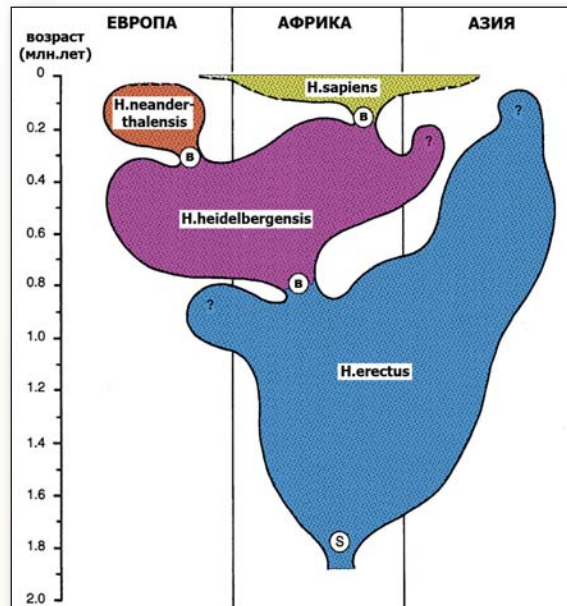
Вадим Степанчук
доктор исторических наук,
ведущий научный сотрудник
отдела археологии каменного века
Института археологии Национальной
академии наук Украины, г. Киев

В настоящий момент считается несомненным тот факт, что истоки человечества и начальные этапы его эволюции связаны с Африкой. Первым за пределы африканской прародины вышел человек прямоходящий (*Homo erectus*) и близкие к нему формы (*Homo ergaster*). Пола-

гают, что первый «исход» из Африки на евразийские и азиатские пространства состоялся 1,5-2 млн. лет назад. Следующая крупная волна миграций связывается с новым видом — *Homo heidelbergensis* («человеком из Хайделберга», названным так по месту первой находки его останков в 1907 г.). Этот массовый исход с территории Африки произошел примерно 350-400 тыс. лет назад. Однако наиболее древние находки людей этого — или весьма близкого — вида в Европе датируются эпохой, удаленной от нас на 800 тыс. лет (находки в Испании, в Атапуэрке). На основании этого археологи предполагают, что имела место еще одна, промежуточная, волна «раннего» расселения. Проникшие в Европу африканские *Homo heidelbergensis* дали начало неандертальцам, между тем как оставшиеся в Африке их сородичи являются непосредственными предками современного человека — *Homo sapiens*.

Представители всех этих видов умели производить и использовать каменные орудия, но формы изделий и технологии их изготовления на разных этапах эволюции существенно различались. Более древние гоминиды делали орудия из речных галек или фрагментов камней, просто ударяя их один об другой и получая при этом сравнительно острое лезвие. Отлетавшие при этом осколки — «отщепы» — также использовали, иногда дополнительно обрабатывая края мелкими сколами. Такая технология (т.н. олдувайская) характерна для изделий, которые находят на стоянках представителей первой, наиболее древней волны исхода из Африки, т.е. *Homo erectus*.

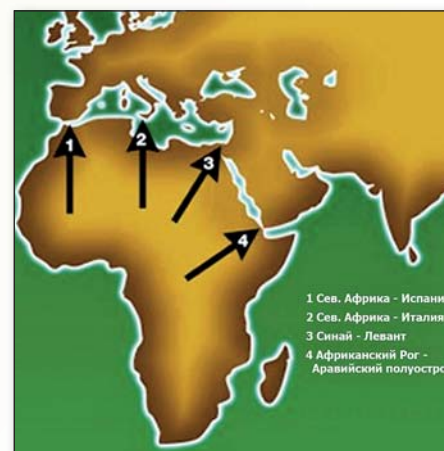
Потомок эректусов — хайделбергский человек — значительно усовершенствовал и сами орудия, и способы их изготовления. На его стоянках находят так называемые «бифасы» — уплощенные, тщательно оббитые с обеих сторон орудия овальной, подтреугольной и прочих форм, в том числе рубила. Эта технология получила наименование



Древо эволюции четвертичных гоминид по Г.П. Райтмайру

«ашельской». Не следует думать, что после ее освоения прекращалось производство менее изощренных и сложных в изготовлении артефактов: на стоянках с бифасами находят и множество орудий на отщепе, и единичные орудия из галек.

Дальнейший прогресс в технике обработки камня связан с переносом акцента на изготовление стандартной заготовки, которую получали, расщепляя отдельный фрагмент сырья. Образно говоря, если раньше орудие делали из куска породы, «обтесывая» его, а «стружка» при этом выбрасывалась, то теперь в дело шла именно «стружка». Экономия сырья, времени и труда оказалась существенной; в результате изменения в технологии сопровождалось и изменениями в наборе орудий.



Оценка вероятности пути расселения из Африки. Распределение крупных млекопитающих указывает на большую вероятность направлений 3 и 4 по сравнению с 1 и 2 (по А. Тернеру, Х. О'Реган и др.)



Древние палеолитические памятники Восточной Европы. Красные кружки обозначают достоверный или предполагаемый возраст свыше 800 тыс. лет, серые кружки — возраст 350-500 тыс. лет.

Достижения неандертальцев и ранних форм человека современного физического облика были продолжены и развиты на следующем технологическом этапе: обработка камня, с одной стороны, стала еще менее ресурсно-затратной, а с другой — более сложной технологически и организационно.

И носители более простых олдувайских технологий, и искусные в камнеобработке изготовители рубил первоначально попали в Европу «извне», и лишь затем начался длившийся десятками тысячелетий процесс освоения континента.

* * *

Какими же путями древние гоминиды проникали в Евразию?

Полагают, что потоки переселенцев были связаны с миграциями представителей африканской фауны, поэтому расселение из Африки, вероятнее всего, шло сухопутным путем, через Аравийский полуостров и Ближний Восток. Правда, есть немало приверженцев идеи первоначального проникновения предков современных людей в Европу через Гибралтар или Сицилию.

Дальнейшее расселение с территории Ближнего Востока могло идти несколькими путями: через Балканы, через Кавказский хребет, через азиатские территории, в обход Каспийского моря. Так или иначе, после проникновения в Средиземноморье древние гоминиды в своем дальнейшем продвижении могли попадать и на территорию современной Украины.

Древние памятники, возраст которых составляет 400-600 тыс. лет (а иногда достигает и 1-1,4 млн. лет), известны в Турции, Греции, Болгарии, России.

Хорошо известна закономерность: наиболее древние артефак-

ты «тяготеют» к морским побережьям и горам, где больше находки обнаружены только в Карпатах и Крымских горах.

Древние материалы, возраст которых составляет около 1 млн. лет, стали известны благодаря работам В.Н.Гладилина и его сотрудников в Закарпатье (Королево). В Крыму также найдены каменные изделия весьма архаичного облика, изготовленные по олдувайской технологии. Правда, крымские местонахождения не залегают, как в Королево, в непо потревоженных геологических слоях. Артефакты здесь лежат на открытой поверхности, и их точный возраст установить затруднительно. Тем не менее, форма этих изделий вполне красноречива: они действительно относятся к глубокой древности.



Меджибож. Вид с воздуха (фото любезно предоставлено О.Г.Погорельцем).

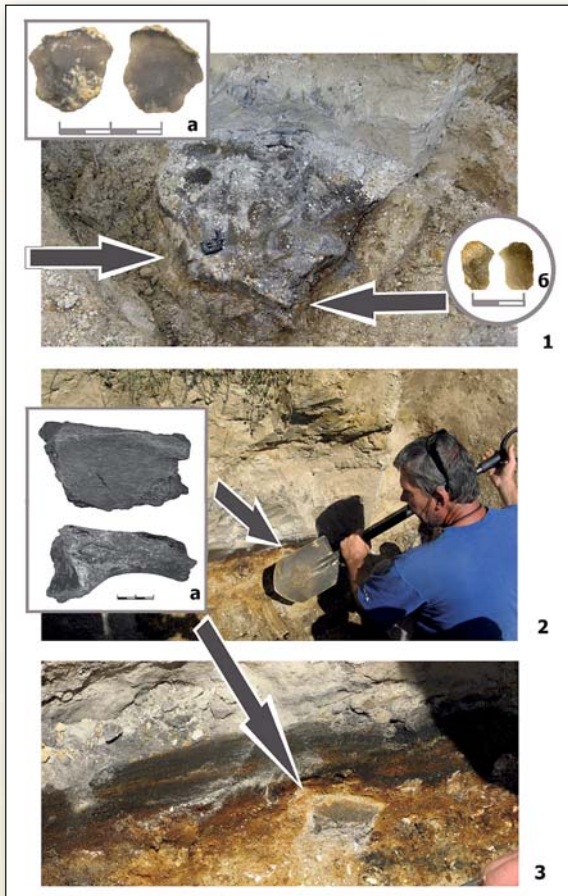
Климат Крыма и Закарпатья в настоящее время достаточно комфортный. Так было и на протяжении большей части четвертичного периода — эпохи палеолита. Карпаты играют роль барьера, преграждающего путь теплым массам воздуха из Средиземноморья, поэтому климат к западу от них существенно мягче более жесткого континентального климата восточноевропейской равнины.

Климатические условия ограничивали расселение древних гоминид на открытых пространствах. Видимо, поэтому освоение ландшафтов к востоку от Карпат и к северу от Кавказа и Крымских гор началось позже, чем освоение предгорий.

Находки архаичных по облику и технологии каменных изделий в Крыму, на Днестре, среднем Дне-

Меджибож. Зачистка 2009 г. Фотография сделана с уровня гранитов, хорошо видны разноокрашенные речные отложения миндель-рисского возраста.





Меджибож. Зачистка 2008 г. Примерное положение кремней (фото 1) и фрагмента кости носорога (?) с зарубкой (фото 2, 3), обнаруженных в базальной части аллювия миндель-рисского возраста.

пре, нижнем Дону свидетельствуют о том, что древние гоминиды в своих странствиях посещали эти места. Но точное время, природная обстановка, особенности жизнедеятельности и многие другие детали этих визитов остаются неизвестными. Для выяснения этих деталей необходимо обнаружить хорошо сохранившиеся следы пребывания гоминид. Прежде всего, нужно искать пещерные убежища, чаще встречающиеся в горных районах. Продукты разрушения сводов пещер и навесов — один из самых надежных «консервантов» остатков пребывания древних охотников-собирателей. Равнина же — не самое лучшее место для хранения «палеолитических архивов»

* * *

Во многих отношениях уникальным представляется равнинное местонахождение Меджибож, расположенное на самом берегу реки Южный Буг, неподалеку от хорошо известного своей крепостью городка Меджибож на Хмельниччине. Оно известно уже давно, с начала XX века, но только как

палеонтологическое, т.е. как пункт находки остатков крупной и мелкой фауны млекопитающих, а также речных моллюсков (около 50 разновидностей!). Последовательность залегания геологических слоев в районе Меджибожа изучалась в разное время такими авторитетными геологами, как В.Д.Ласкарев, В.Г.Бондарчук, М.Ф.Веклич. Результаты исследований однозначно свидетельствуют о том, что основной палеонтологический комплекс Меджибожа датируется временем миндель-рисского межледниковья, а точнее — его началом, что в абсолютных датах составляет около 360-430 тыс. лет назад.

Первые предметы, побывавшие в руках древнего человека и видоизмененные им, были обнаружены В.К.Пясецким в одних горизонтах с ископаемой фауной, еще в 1950-х годах. Он же на протяжении ряда лет проводил раскопки с целью накопления данных о пребывании тут ископаемых гоминид.

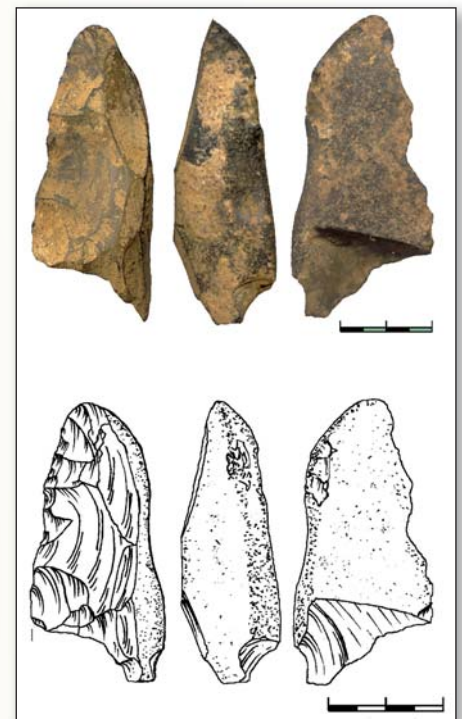
Толща переслаивающихся лессов и почв здесь составляет около 6 м, а ближе к водоразделу возрастает до 25 м. Эти слои, в свою очередь, перекрывают аллювиальные (намывные) отложения мощностью до 3 м. Именно в этих речных наносах встречаются многочисленные раковины моллюсков и обломки костей крупных и мелких млекопитающих. Предметы, связанные с деятельностью ископаемого человека, главным образом находятся еще ниже, в прослойке плотной мергелистой глины, залегающей на архейских гранитах.

В 2008 г. автором этой статьи совместно с С.Н.Рыжовым была проведена археологическая рекогносцировка, выя-

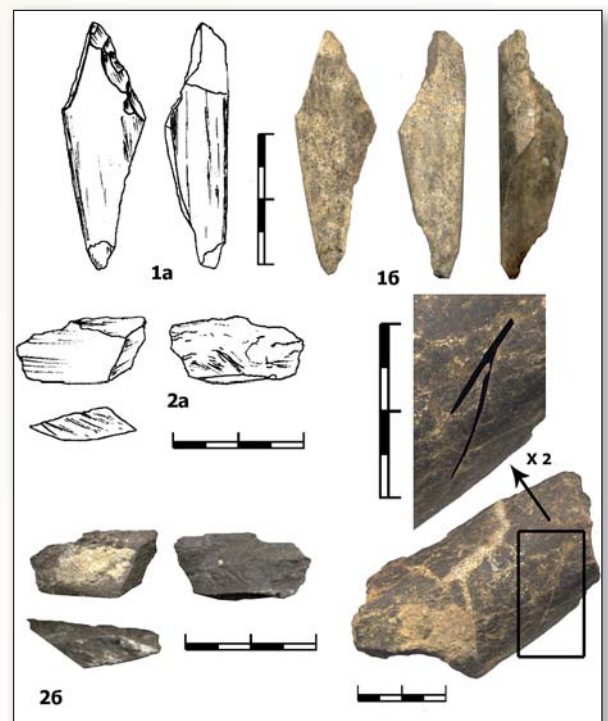
вившая в ненарушенных отложениях несколько каменных изделий и фрагментов кости с антропогенными повреждениями. В 2009 г. археологические изыскания были продолжены и получены новые свидетельства пребывания здесь древнего человека.

Каковы же эти свидетельства?

Среди находок имелись обломки кремневых орудий, отходы их производства, фрагменты сырья с признаками его тестирования, а также более массивные изделия из фраг-



Меджибож. Обломок орудия на кремневой гальке (фото и рисунок)



Меджибож. Фото и прорисовка костяных артефактов.



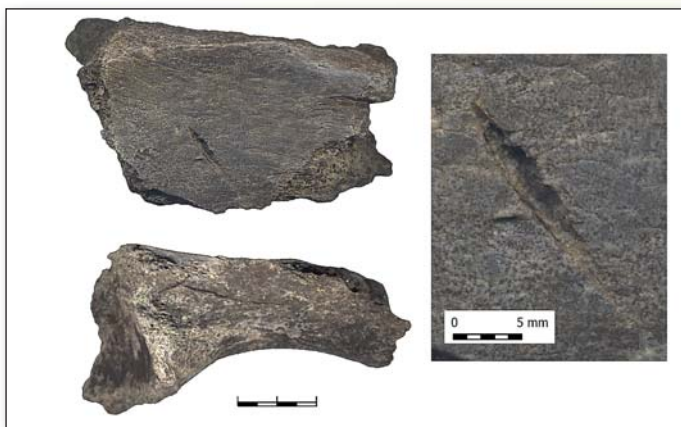
Меджибож. Зуб оленя в момент расчистки.



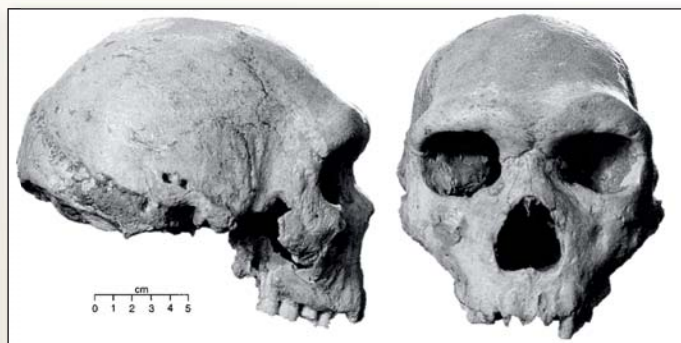
Меджибож. Фрагмент толстостенной трубчатой кости в рубашке из плотного песчаника.



Знаменитая челюсть из Хайдельберга.



Меджибож. Фрагмент правой седалищной кости таза носорога (предварительное определение О. П. Журавлева) с зарубкой.



Череп из пещеры Петралона (Греция), по Г.П. Райтмайру.

ментов некремневых пород, причем часть из них — с явными признаками обработки.

Интерес представляет находка нескольких фрагментов костей, явно побывавших в руках древнего человека. Среди них есть фрагмент с ретушированным краем: древний гоминид применил здесь прием, более характерный для оббивки камня. Вообще, для этого времени (300-500 тыс. лет назад) такое использование кости довольно характерно. На целом ряде южно- и центральноевропейских стоянок сходного возраста обнаружены разнообразные костяные изделия — вплоть до рубил, изготовленных из фрагментов толстостенных трубчатых костей хоботных или носорогов.

В материалах Меджибожа имеются и фрагменты кости с нарезками от лезвий каменных изделий. Уникальна находка фрагмента тазовой кости носорога или слона с зарубкой, оставленной лезвием мощного каменного рубящего орудия. Все это свидетельствует об одновременности обнаруженной здесь фауны и человека, что позволяет уверенно определить время пребывания древних гоминид.

Животный мир, останки которого найдены на Меджибоже, весьма сво-

еобразен. Здесь обитали трогонтериевые слоны, этруссские носороги, благородные олени, медведи Денингера, косули, кабаны, волки, трогонтерии и другие животные, типичные для времени миндель-рисского межледникового, имевшего место 300-430 тыс. лет назад. Эта датировка подтверждается и другими данными: составом пыльцы, наличием останков теплолюбивых моллюсков, изотопными методами.

Основываясь на совокупности результатов, можно сделать вывод, что в этих местах в комфортном теплом климате, в лесостепи, где росли дубы, липы, грабы, орехи, шелковицы, обитал *Homo heidelbergensis* — выходец с африканского континента, к тому времени, впрочем, бывший уже на протяжении сотен тысяч лет европейским аборигеном.

Что же можно сказать о тех, кто изготавливал эти кремневые орудия, разделял добычу, заморожено следил взглядом за движением воды в пра-Буге?

С момента открытия *Homo heidelbergensis* в Британии, Испании, Венгрии и Греции обнаружили немало его костных останков. Наиболее известные из них — уже упоминавшиеся находки в Атапуэрке. Здесь выявлено значительное число

уникальных останков разного возраста, которые позволяют прояснить многие детали, связанные с жизнедеятельностью этого древнего предка человека и даже восстановить его облик.

О подобных образцах с территории Украины до недавнего времени известно не было: самые древние из найденных здесь антропологических находок моложе 130 тыс. лет, и принадлежат они неандертальцам.

* * *

Конечно же, находки, сделанные в Меджибоже, не дают полной информации о том, что произошло здесь около 400 тыс. лет назад. Скорее всего, в это время в излучину реки пришла небольшая группа людей древнего, ныне исчезнувшего вида. Берега изобиловали растительностью, съедобными плодами и корнеплодами. На водопой приходили звери. Непродолжительность сроков пребывания в этих местах, скорее всего, обуславливалась отсутствием сырья для изготовления каменных орудий, без которых жизнь гоминидов была уже невозможна.

Куда отправились люди после того, как ушли из этих мест? Что указывало им путь? Мрак тысячелетий скрывает от исследователей еще множество тайн...



Сравнение последовательностей ДНК показывает, что самыми близкими родственниками человека из ныне живущих биологических видов являются два вида шимпанзе — обыкновенный и бонобо. Филогенетическая линия, с которой связано происхождение современного человека (*Homo sapiens*), отделилась от других гоминид 6-7 млн лет назад, в период Миоцена. Другие представители этой линии (главным образом австралопитеки и ряд видов рода *Homo*) до настоящего времени не сохранились.

Так называемая митохондриальная ДНК передается по наследству только от матери. Ее исследования, подтвержденные датировками окаменелостей, позволяют заключить, что все *Homo sapiens* по женской линии происходят от одной женщины, жившей около 200 тыс. лет назад. По понятным причинам эту общую прамаму назвали «Евой». Наличие такого же «общего отца» установить несколько сложнее; если он и существовал, то жил несколько позже.

Кроме теории, согласно которой вся современная человеческая популяция происходит из Африки, существует также «мультирегиональная теория» — согласно ей, люди являются, по крайней мере частично, потомками различных популяций гоминид. Однако она не подтверждена результатами исследований последовательностей ДНК. Большинство палеоантропологов стоят на позиции «африканского» происхождения человека.

В 2009 г. группа ученых под руководством Сары Тишкофф из Университета Пенсильвании (*Sarah Tishkoff, University of Pennsylvania*) опубликовала в журнале *Science* результаты комплексного исследования генетического разнообразия народов Африки. Как раньше и предполагалось, самой древней ветвью, испытавшей наименьшее количество смешиваний, оказался генетический кластер, к которому принадлежат бушмены и другие народы, говорящие на койсанских языках. Скорее всего, эта ветвь как раз и является ближайшей к общим предкам всего современного человечества.

Около 74 тыс. лет назад небольшая популяция (порядка двух тысяч

человек), пережившая последствия очень мощного вулканического извержения, после которого в течение 20-30 лет фактически длилась сплошная зима, стала предком современных людей в Африке. Можно предположить, что 40-60 тыс. лет назад люди мигрировали в Азию, а оттуда — в Европу (40 тыс. лет), Австралию (35 тыс. лет) и Америку (15 тыс. лет назад).

Вместе с рядом вымерших видов человек разумный (*Homo sapiens*) образует род «человек» (*Homo*). От ближайшего вида — неандертальцев — *Homo sapiens* отличается рядом особенностей строения скелета (высокий лоб, редукция надбровных дуг, наличие отростка височной кости и подбородочного выступа на нижнечелюстной кости, отсутствие затылочного выступа, вогнутое основание черепа, «кинодонтные» коренные зубы, уплощенная грудная клетка, относительно более длинные конечности) и пропорциями отделов головного мозга («клювовидные» лобные доли у неандертальцев, широко округленные — у человека разумного). В настоящее время идет работа по расшифровке генома неандертальцев, которая позволяет углубить представления о характере отличий этих двух видов.

Во второй половине XX века ряд исследователей предложили считать неандертальцев подвидом *H. sapiens* — *H. sapiens neanderthalensis*. Основанием для этого послужили исследования физического облика, образа жизни, интеллектуальных способностей и культуры неандертальцев. Кроме того, их часто рассматривали как непосредственных предков современного человека. Однако сравнение митохондриальной ДНК позволяет утверждать, что расхождение эволюционных линий произошло около полумиллиона лет назад. Эволюционная линия современных людей обособилась еще позже — примерно 200 тыс. лет назад. В настоящее время палеоантропологи склонны считать неандертальцев отдельным видом в составе рода *Homo* — *H. neanderthalensis*.

В 2003 г. были описаны останки, возраст которых составляет около

160 тыс. лет (плейстоцен). Их анатомические отличия от уже известных экземпляров побудили исследователей выделить новый подвид *Homo sapiens idaltu* («старейший»).

Неотъемлемые составляющие человеческой цивилизации возникли в различные эпохи. Часть из них появилась задолго до возникновения *Homo sapiens*.

Каменные инструменты

Наиболее древними на сегодняшний день являются инструменты, найденные в ущелье Олдувай¹ (Танзания). Их возраст оценивается в 2,6 млн. лет.

Использование огня

Ряд археологических находок демонстрирует, что гоминиды использовали огонь по крайней мере миллион (а возможно, даже около полутора миллионов) лет назад.

Искусство

К наиболее ранним образцам искусства относится рубило с украшением из окаменевших останков морского ежа. Его возраст оценивается в 200 тыс. лет. Некоторые исследователи считают древнейшим образцом искусства обработанную гальку, найденную в Израиле. Этот камень, возможно, представляет собой изображение женщины. Возраст артефакта составляет 230-330 тыс. лет.

Язык и речь

Время появления речи и языковых навыков у человека или его предков может быть выведено лишь приблизительно, только на основании косвенных археологических или анатомических данных. Развитие областей мозга, связанных с регуляцией речи (зона Брока и зона Вернике) прослеживается в черепе *Homo habilis*, возраст которого составляет 2 млн. лет.

В развитии материальной культуры выделяют несколько археологических культур, отличающихся друг от друга типом артефактов (прежде всего инструментов) и технологиями их создания:

- Олдувайская — 1,5-2,5 млн. лет;
- Аббевильская — 300 тыс. — 1,5 млн. лет;
- Ашёльская — 100-300 тыс. лет;
- Мустьерская — 30-100 тыс. лет назад.

¹ ВПВ №4, 2006, стр. 43